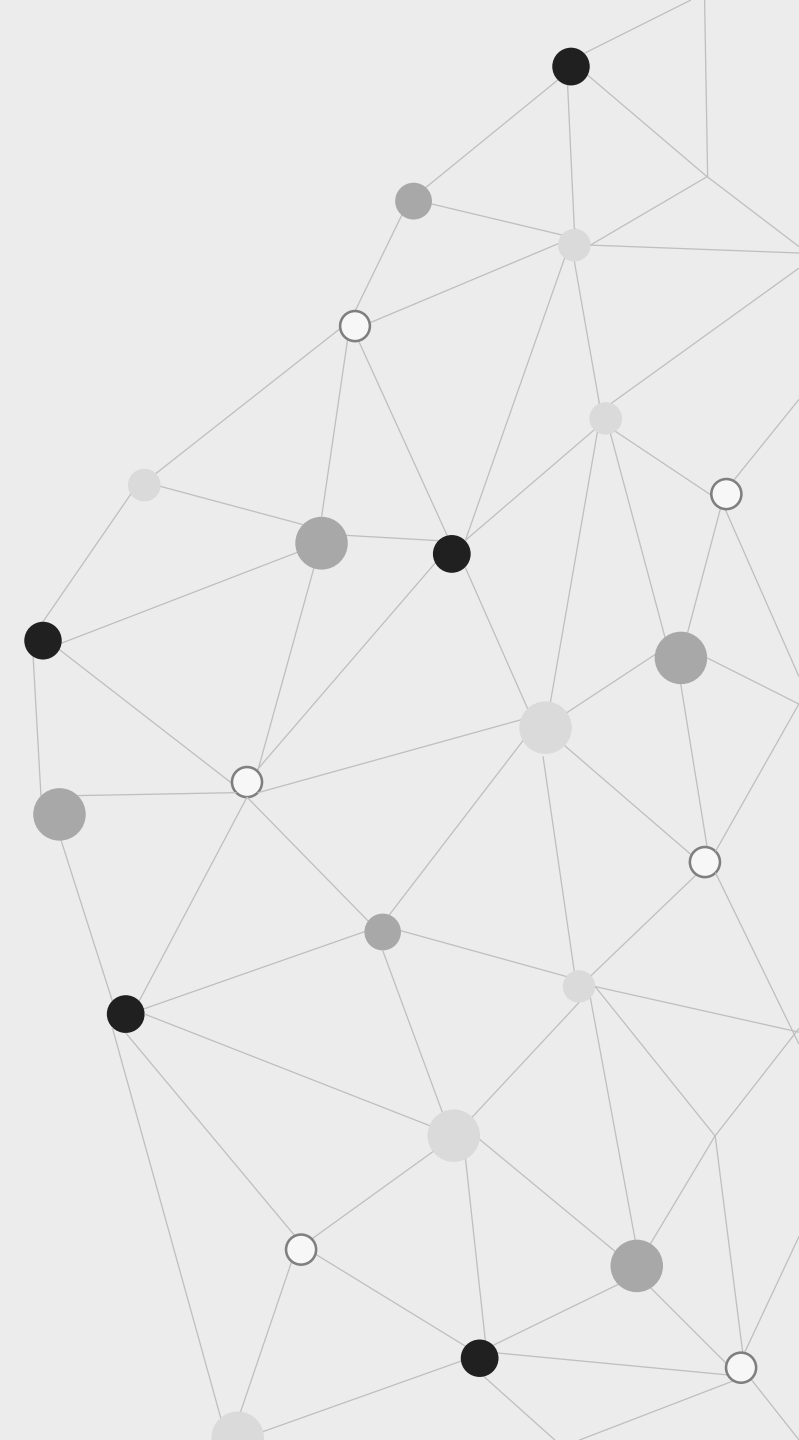
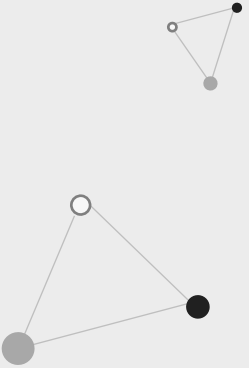


# 線上探究性學習案例分享

彙報人：吳弈凡

彙報時間：2020年7月20日



# 目錄

● 探究性學習開展的背景

● 單元設計原理和思路

● 探究活動案例分享

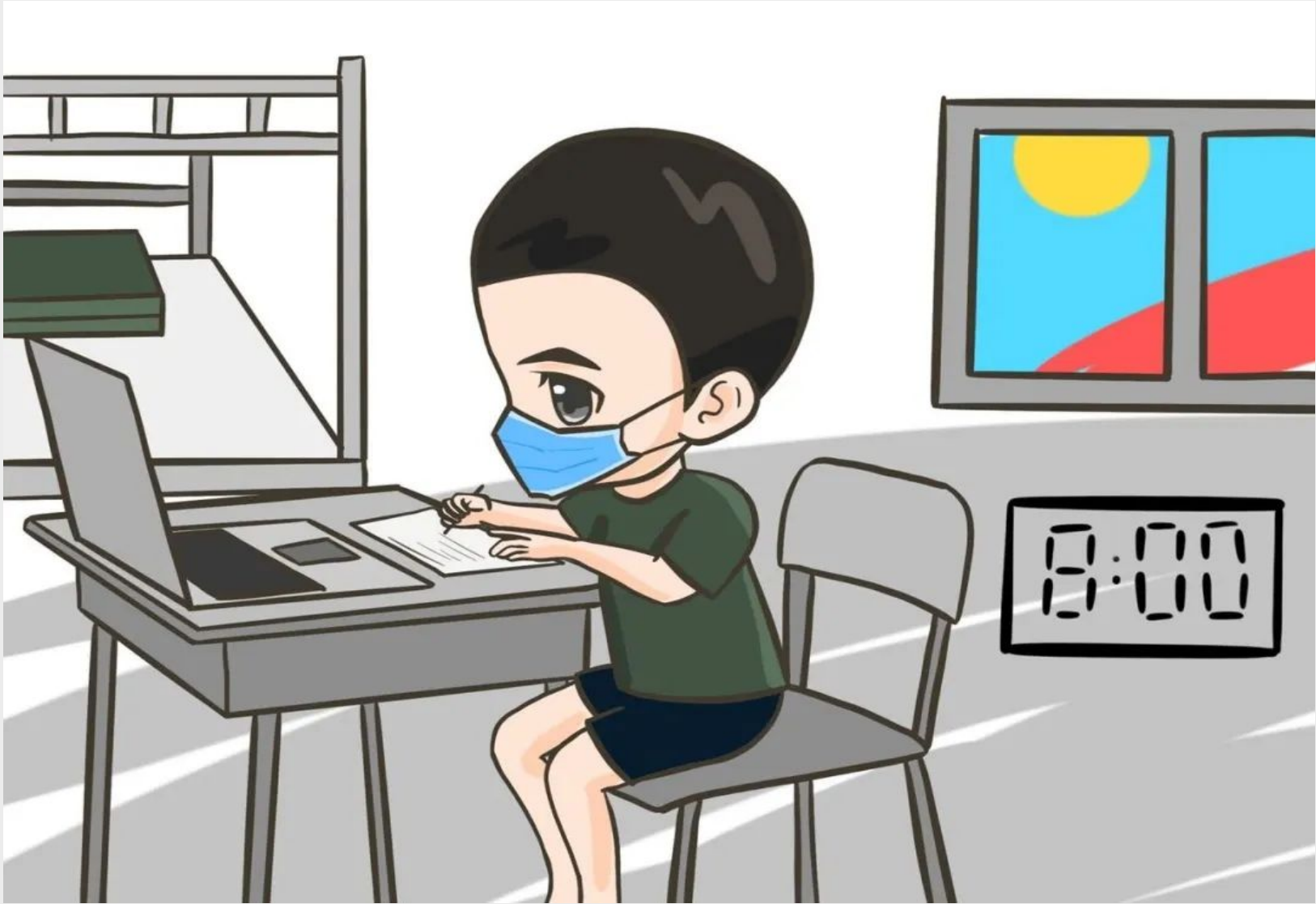
● 總結和思考





## 基本狀況

- 1、上海市線上教學：錄播課自主學習 & 直播課引導式學習
- 2、本人所在學校使用的是IB國際文憑課程與本地課程結合的融合課程。
- 3、學段為MYP-G6，學生年齡11~12周歲，班級學生數量為28人左右
- 4、教學大綱為本校中文組自行編訂，教學資源為自編材料、線上資源與滬教版教材中部分內容。



# 線上教學面臨的困難和挑戰

1

**激發學生學習動機  
獲得課堂的持續關注**

2

**及時有效地進行  
多方交流**

3

**如何開展合作性活  
動**

4

**如何設計有效的形成  
性評估和總結性評估**

“交流”作為本學科的精髓，是轉變課堂形式後首先需要考慮的。課程設計中需保證教師與學生交流的充分順暢，需要保證朋輩之間交流的充分順暢，以及讀者與文本及作者三者之間交流的充分順暢。在線上這種幹擾較多，直接性指導難以實施的情況下，對教師而言是一大挑戰。

形成性評估又被稱為為了改進而進行的評估，能使老師和學生更深入瞭解正在發展中的知識、理解、技能和態度。因此設定適合於線上學習的形成性評估有助於老師和學生瞭解學習進展和狀態。



2

# 單元設計

# 單元設計基本共識 (ICS)



## INQUIRY

I

**基於探究的意義建構——通過為新舊知識之間建立關係，進而建構意義。**

## Concept Based

C

**由概念驅動的——理解和建立可遷移到新情境的概念。**

本單元概念為：交流、變化、個人表達。

## SITUATIONED

S

**基於特定情境的——在特定的全球背景之下探究和思考，可與其他學科建立相關性。**

本單元全球背景為：時空定位  
主要定位於中國古代，重點關注唐朝。



### 【單元計畫 Unit Plan】

重大概念	相關概念	全球背景
交流	變化、自我表達	時空定位
探究說明：詩歌作為交流的一種形式，有其獨特的藝術手法，並且以詩歌為形式的個人表達受其所處的時空背景的影響		
<p>探究問題：</p> <p>事實性探究問題：詩歌中托物言志，情景交融的手法是如何幫助作者進行觀點表達？</p> <p>概念性探究問題：歷史變遷對詩歌創作產生了哪些影響？</p> <p>辯論性探究問題：詩歌是否會影響我們對不同環境的理解？</p>		
學習方法（ATL）		
<p>研究</p> <p>VI·資訊素養技能（收集和分析資料，以便識別解決辦法並做出明智的決定）</p>		

以探究問題為框架引導由事實性資料到深層思考，由舊有知識聯通新知識的探索！

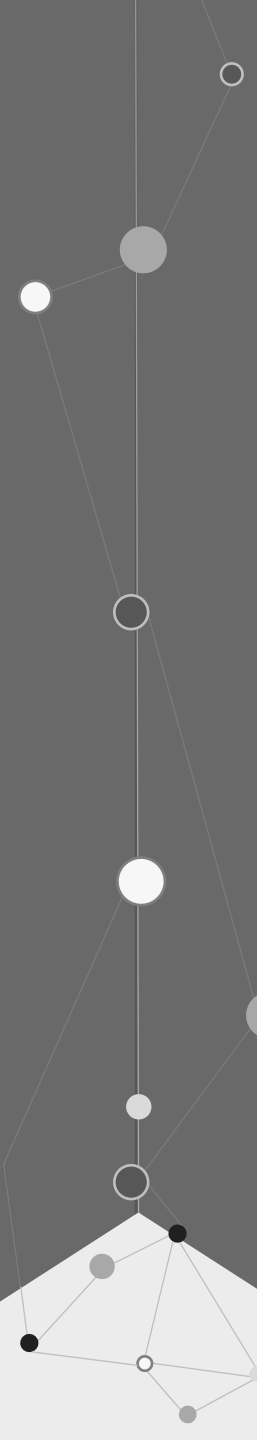
# 單元概覽



1、單元導入：綫上mini”中國詩詞大會 “（一課時）；本單元目標介紹及詩歌發展歷程概覽（一課時）

2、《十五夜望月》《迢迢牽牛星》《寒食》的鑒賞學習及瞭解“借景抒情”的表現手法（三課時）

3、《馬詩》《竹石》《石灰吟》的鑒賞學習及瞭解“托物言志”的表現手法（三課時）



4、形成性評估“沒有什麼是一首唐詩解決不了的”跨學科合作探究活動（6課時）

5、總結性評估（1課時）  
兩個書面交流任務兩選一

6、單元總結與反思（個人完成並提交）

# 線上學習使用的軟件及工具

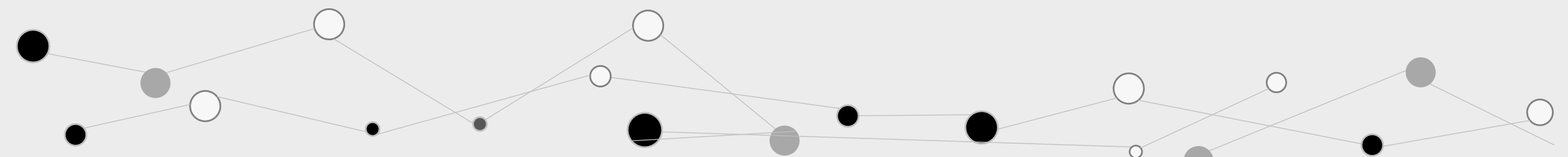


**直播授課軟件：ZOOM**

**師生溝通互動軟件：WECHAT、ZOOM、Phone**

**作業提交及資料發佈平臺：Managebac &**

**wechat學習小組群**





3

探究活動案例分享

# “沒有什麼是一首唐詩解決不了的” 合作探究活動時間軸

NO.1 任務細則解  
讀及分組 (週五)

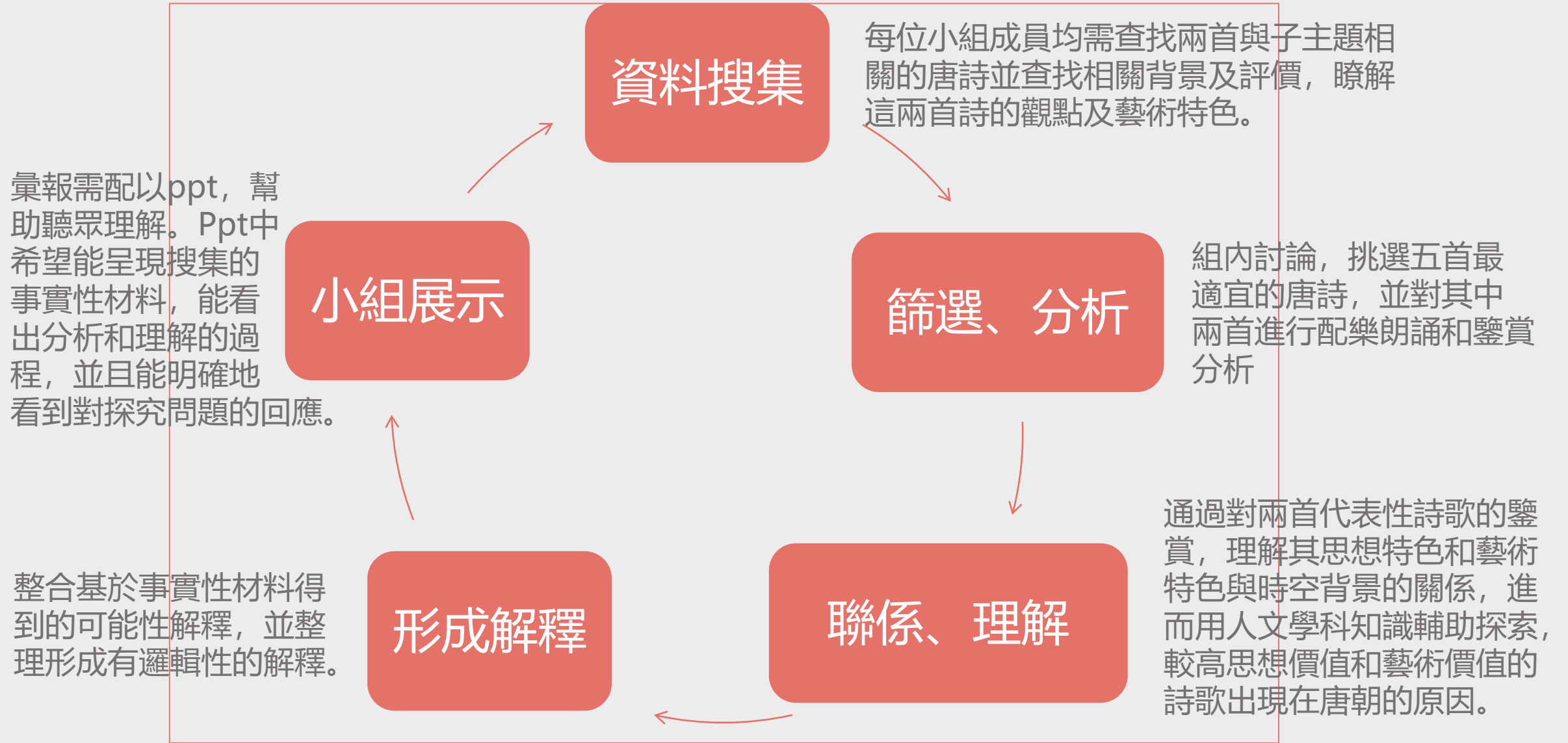
NO.3 兩節課zoom教師綫上研  
討 (週一週二)

NO.4 同學互評和自評  
(週末)

NO.2 小組分工及資料的查找整理 (週末)

NO.4 六個小組的zoom在綫展示及點  
評 (週三至週五)

# 为什么中国诗歌的盛世会在唐朝出现？





# 我們G6年級中文組老師做了什麼呢？

## 1、商討可引領學生思維的子主題

唐詩中的節日

唐詩中的節氣

唐詩中的色彩

唐詩中的愛恨情仇（如愛情、友情等）

唐詩中的山川河嶽

唐詩中的美食

唐詩中的季節

唐詩中的建築

唐詩中的動植物



唐詩中的服飾

## 2、確認合適的分組方式——按興趣分組

## 3、準備好孩子們能看明白的任務拆解ppt

## 4、準備任務單幫助確定探究步驟和環節

## 5、設置促進同學互評和自我評估的評價表







# 没有什么是一首唐诗解 决不了的

人文学科非正式性IDU探究活动

設計者：施月萍、吳弈凡、王雪平



# 任务拆解

## 核心任務：

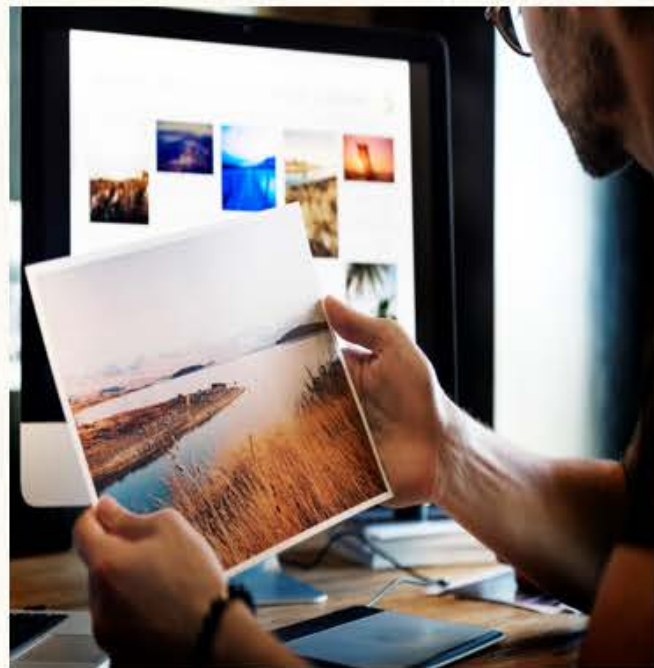
探究“爲什麼中國詩歌的盛世會在唐朝出現”

### 1、资料搜集及要求

在小组选定的子主題下廣汎搜索資料，選擇其中小組成員認爲最契合的5首唐诗，可藉助網上資源瞭解和鑒賞這五首詩歌。在鑒賞和對比的過程中思考这5首唐诗的共性和特性为何。五首诗歌原文均需在PPT中呈现，但只需对其中两首进行具体鉴赏分析。（资料搜索工作小组中每一位成员都应承担，并且经过小组讨论选定最契合的五首）

### 2、配乐朗诵及要求：

为选择作为鉴赏篇目的两首唐诗进行配乐朗诵。要求声情并茂、吐字清晰、发音准确、配乐与诗歌情境契合，表情及肢体语言得当，视频需提前录制。



有问题记下来，一会问哦





# 任务拆解



## 3、PPT製作及要求：


內容需包含：1、5首唐詩的原文，有對於2首重點唐詩的鑒賞解析（包含表現手法的識別和分析），有對作者意圖的識別；2、對主問題“詩歌的盛世為何會出現在唐朝”這一問題的回應。

評估標準參考標準A（分析）：

- i. 識別和評論詩歌的各個重要方面；
- ii. 識別和評論創作者的選擇；
- iii. 運用學科術語來論證自己的看法和想法；
- iv. 識別文本/材料內部和之間特徵的相似和不同之處。

## 4、小組展示及要求：

小組中的每一位成員均需熟悉和瞭解本組選定的唐詩，展示時通過共用zoom螢幕實現，展示時語言力求簡潔凝練，具體標準可參考評估標準B（組織）：

- i. 採用適合演示情境和意圖的語言組織結構；
  - ii. 以符合邏輯的方式組織看法和想法；
  - iii. 運用注明和格式化工具創作適合情境和意圖的演示風格。
- 

學生作品

唐诗中的色彩



## 我们选择的诗



### 《咏鹅》

——唐·骆宾王

鹅，鹅，鹅，曲项向天歌。  
白毛浮绿水，红掌拨清波。



### 《山行》

——唐·杜牧

远上寒山石径斜，白云生处有人家。  
停车坐爱枫林晚，霜叶红于二月花。

### 《忆江南》

——唐·白居易

江南好，风景旧曾谙。  
日出江花红胜火，春来江水绿如蓝。  
能不忆江南？

### 《绝句》

——唐·杜甫

两个黄鹂鸣翠柳，一行白鹭上青天。  
窗含西岭千秋雪，门泊东吴万里船。

### 《江南春》

——唐·杜牧

千里莺啼绿映红，水村山郭酒旗风。  
南朝四百八十寺，多少楼台烟雨中。



# 意境鑒賞之配樂朗誦（選擇配樂和合適的語調都是鑒賞和理解的過程）



## 詩歌朗誦

咏鹅的配乐为钢琴曲，可以凸显出鹅的优美

山行的配乐为古筝曲，可以提现晚秋枫叶的美丽壮观的景色

# 深層表達意圖識別和藝術手法理解

## 《咏鹅》

——唐·骆宾王

鹅，鹅，鹅，曲项向天歌。  
白毛浮绿水，红掌拨清波。

诗句译文：

“鹅！鹅！鹅！”

面向蓝天，一群鹅儿伸着弯曲的脖子在歌唱。

雪白的羽毛漂浮在碧绿的水面上，红色的脚掌划着清波，就像船桨一样。

我们选择这首诗的原因：

唐诗中的色彩是我们的主题，这首诗里包含的颜色较多。

《咏鹅》是初唐诗人骆宾王于七岁时写的一首五言古诗。这首诗开篇先声夺人，“鹅！鹅！鹅！”写出鹅的声响美，里面的颜色“白毛”与“绿水”、“红掌”与“清波”的对比写出鹅的色彩美，同时，“歌”、“浮”、“拨”等字又写出鹅的动态美，听觉与视觉、静态与动态、音声与色彩完美结合，将鹅的形态，神情活现而出。

“白”是形容鹅的羽毛洁白无瑕，染不上颜色

“绿”是形容水的颜色，鹅对自己的生活环境要求非常高，而且后面也写到了“清波”所以绿水是指的肯定是阳光照射然后反光形成的。

“红”是指一些鹅的鹅掌成赤红色



# 深層表達意圖識別和藝術手法理解

“白云”是指雾，但雾太浓了，所以看起来就像白云一般  
“红”是指枫叶在10月下旬至11月初，初霜过后，金秋红叶的壮美景色，大气磅礴之势淋漓尽致体现。

## 《山行》

——唐·杜牧

远上寒山石径斜，白云生处有人家。  
停车坐爱枫林晚，霜叶红于二月花。

《山行》是唐代诗人杜牧创作的一首诗。此诗描绘秋日山行所见的景色，展现出一幅动人的山林秋色图，山路、人家、白云、红叶，构成一幅和谐统一的画面，表现了作者的高怀逸兴和豪荡思致。作者以情驭景，敏捷、准确地捕捉足以体现自然美的形象，并把自己的情感融汇其中。全于萧瑟秋风中摄取绚丽秋色，与春光争胜，令人赏心悦目，精神发越。

诗句译文：

弯曲的石头小路远远地伸至深秋的山巅，在白云升腾的地方隐隐约约有几户人家。  
停下马车来是因为喜爱深秋枫林的晚景，霜染后枫叶那鲜艳的红色胜过二月春花。





# 探究問題回應

我們的觀點：

因為唐代國土面積很大，政治繁榮，國泰民安。於是人們便有时间有心情去游山玩水陶冶情操。當人們看到祖國的山川河岳後便有感而發写下了許多詩。

## ◀ IDU 探究 ▶

從歷史角度：

唐代國土面積有12370000平方千米，當中美麗的山河也油然而生。同時貞觀之治，國家到了鼎盛時期，國家和人民都十分太平，於是便會去發展娛樂，古詩便是其中之一。同時唐朝採用的是科舉制度，當官就要學會作詩。那時，與其他民族的文化交流頻繁，風氣開放，對於詩歌的發展也起了積極的作用。

從文學角度：

魏晉時期的詩歌打下了良好的基礎，於是便在唐朝開花結果。而且當時有許多十分了不起的詩人，於是便誕生了許多崇拜者，詩人的數量變多了起來，有了氛圍，便帶動了唐詩的崛起。



# 參考文獻



From

1. IE
2. 百度文库
3. 《大唐六典》京师：秦咸阳、汉之长安也；《旧唐书；地理》  
京师 秦之咸阳，汉之长安也。隋开皇二年，自汉长安故城东南移二十里置新都，今京师是也。
4. 《通典》：“隋大兴，今京城是也，武德以来称京城。”《资治通鉴·唐纪十六》：“显庆二年丁巳，公元六五七年……丁卯，以洛阳宫为东都，洛州官吏员品并如雍州。”
5. 摘录自 马积高、黄钧主编《中国古代文学史》，人民文学出版社，2009年5月第一版，下册，第574页
- 6.《蒋勋说唐诗》作者：蒋勋 出版社：中信出版社 出版时间 2014.9



第一部分

**无敌的组长：**

**可爱的组员：**

**我们的慎重选择：**（在相关探究角度前打小勾勾“√”哦）

唐诗中的节日	唐诗中的节气	唐诗中的爱恨情仇（如爱情、友情等）
唐诗中的美食	唐诗中的季节	唐诗中的动植物
唐诗中的服饰	唐诗中的色彩	唐诗中的音乐
唐诗中的建筑	唐诗中的山川河岳	

第二部分

我们的**前期分工**是这样的哦（把负责相应任务的小可爱的名字，郑重地写下来哦！）

**PPT设计：**王若涵

**PPT制作：**方焱增

**PPT整合：**庞心怡

**PPT审核：**靳悦萱

**朗诵视频录制及后期制作：**田西子

第三部分

终于要到**展示环节**了。你们是怎么分工的呢？把你们的安排写下来吧！

**展示环节的流程：**

**总负责人（负责主持小组的展示部分）：**王若涵

**PPT屏幕共享负责人：**方焱增

**朗诵视频屏幕共享负责人：**庞心怡

**作品鉴赏主讲人：**靳悦萱

**IDU探究问题主讲人：**田西子

5首古诗作品及其相关内容赏析（请将要在全班分享的2首作品写在序号1、2的位置）

作品名	作者	我的选择理由及诗文赏析	鉴赏人签名
1 春望	杜甫	这首诗是杜甫在亲眼目睹长安城的衰败时，百感交集，写下了这首千古名作。这首诗 重的杜甫十分痛心，而“烽火连三月，家书抵万金。白头搔更短，浑欲不胜簪。”写出了杜甫的爱国。	靳悦萱
2 闺怨	王昌龄	这首诗是王昌龄描写一些上流贵妇的心理怨恨。这首诗充满了“闺中少妇”的愁怨， 描写了少妇从不知愁，到无心的登楼赏景，再到被柳树勾起的情思，最后又悔恨当初 对丈夫的怂恿。这首诗没有刻意的描写愁怨，但却处处都能让人感到愁之深，怨之重	靳悦萱
3 相思	王维	这首诗中的相思很唯美，借用红豆的“相思”意义来表达自己对爱人的相思	靳悦萱
4 赠汪伦	李白	这首诗描绘的是诗人李白和汪伦的友情。李白在其中描写到“桃花潭水深千尺，不及汪伦送我情”，写出了其深厚的友谊	靳悦萱
5 长恨歌（节选）	白居易	这首诗很长，但其中的“后宫佳丽三千人，三千宠爱在一身”写出皇上对于女色的热爱以及对其一的独宠。“在天愿作比翼鸟，在地愿为连理枝”描写出了两人爱得深沉，无时无刻都想在一起。	靳悦萱

# 輔助任務分配和明確探究過程的任務單

## 附录二

### IDU 探究问题

请从小组选择的探究角度入手，结合历史课上学习的相关唐朝的背景知识，论述：诗歌这一艺术形式，为何在唐代能够发展到巅峰？（总字数不少于 300 字）

**我们的观点：**

↵

↵

↵

**我们的论据：**（请结合小组的探究角度）

**从历史角度：**

↵

↵

**从文学角度：**

↵

↵

↵

**我们的结论：**

↵

↵

↵

↵

## 附录三

### 本次形成性评估的评估标准和细则

#### 标准 A 分析

成绩水平	水平细则
0	学生没有达到以下任何细则所描述的标准。
1-2	<ul style="list-style-type: none"> <li>i. → 对诗歌的重要方面稍有识别和评论；</li> <li>ii. → 对创作者的选择稍有识别和评论；</li> <li>iii. → 很少运用实例、解释来论证各种看法和想法；极少或没有运用术语；</li> </ul>
3-4	<ul style="list-style-type: none"> <li>i. → 对诗歌的重要方面做了尚充分的识别和评论；</li> <li>ii. → 对创作者的选择做了尚充分的识别和评论；</li> <li>iii. → 运用一些实例和解释来论证各种看法和想法，但不够一致；运用了一些术语；</li> </ul>
5-6	<ul style="list-style-type: none"> <li>i. → 对诗歌的重要方面做了充分的识别和评论；</li> <li>ii. → 对创作者的选择做了充分的识别和评论；</li> <li>iii. → 运用实例和解释充分论证了各种看法和想法；运用了准确的术语；</li> </ul>
7-8	<ul style="list-style-type: none"> <li>i. → 敏锐地识别和评论了文本/材料的重要方面；</li> <li>ii. → 敏锐地识别和评论了创作者的选择；</li> <li>iii. → 运用一系列实例和透彻的解释详细论证了各种看法和想法；运用了准确的术语；</li> </ul>

#### 标准 B 组织

成绩水平	水平细则
0	学生没有达到以下任何细则所描述的标准。
1-2	创作的演示风格并不总是适合情境和意图。没有参考文献的使用意识。
3-4	创作适合情境和意图的演示风格。有一定的参考文献的使用意识。
5-6	适当地运用了注明和格式化工具，创作适合情境和意图的演示风格。有参考文献的使用意识，在注明时有一定的规范。
7-8	创作的演示风格高度符合情境和意图出色地运用了参考文献的注明格式。

朋輩互評任務單

我在，你说

——古诗词单元分享展示全记录

第一组：.....山川河岳.....（请记录下他们的分享主题）

请记录下他们分享的 2 首核心诗歌的相关内容。（诗题和作者）

《望天门山》，《望庐山瀑布》（李白）

请记录在讲解过程中，你的收获。

我知道了《望庐山瀑布》的作者及背景以及译文。

《望天门山的》的译文，情景，以及创作背景。

你是如何评价他们的分享内容的？根据评估标准 **A&B**，你会给他们打几分？请阐述理由。

五分或者六分，讲的还是比较不错的，比较详细，但是听得有点枯燥，在读诗的地方读的也是非常不错，也比较有感情，我认为这个小组还是蛮不错的。

请为他们的小组分享提出一些建议。（内容上的，形式上的，语言表达上的，等等）

我认为下次他们小组整个发表流程可以更顺畅一些，斜街可以更好。还有在内容上多一些自己的理解，语言表达上更生动一点就可以了

.....

APR

1

## 古诗单元总结性评估 (4月1日)

Summative



Wednesday at 3:30 PM

[🔗 G6 诗歌单元 \(2020.3\)](#)

Details

### 任务一:

- 1、从**唐诗**作品中，选择一首**律诗**。抓注意象及其特征，通过创造性想象，补充形象，再现画面，用散文化的语言描述这首诗歌的情境，要求描绘细致、语言优美。300字左右。
- 2、从选择理由，修辞运用，对已选诗歌的理解和把握等角度评述自己的散文创作。100字左右。

### 任务二:

- 1、请从诗歌的角度，谈一谈你对“历史总是惊人的相似”这句话的理解。
- 2、**至少**需要**3**首诗歌的引用，分析，论述。（提醒：可以从意象，情感，写作手法的异同着手分析）

以上任务，二选一，手写当堂完成。完成后，拍照扫描，以PDF格式，上传。文件名为“班级+姓名+古诗评估”。

總結性評估是基於形成性評估的探究活動設計的，考慮到學生能力的差異性，設計了兩個總結性評估任務，以保證總結性能盡可能呈現每位元同學的學習收穫。



4

總結與反思

線上教學需充分激發學生的學習動機

探究活動設計需注意“因材施教”

形成性評估與總結性評估的設計講求科學和一致性

探究性學習需要教師足夠的支撐和幫助





## 從多角度激發學生的學習動機

A cartoon illustration of a young boy with brown hair, wearing a white shirt and a dark tie, smiling as he reads a blue book. The book's cover has the text 'LEARNING HOW TO LEARN'. A speech bubble above him says 'Learning is fun!'.

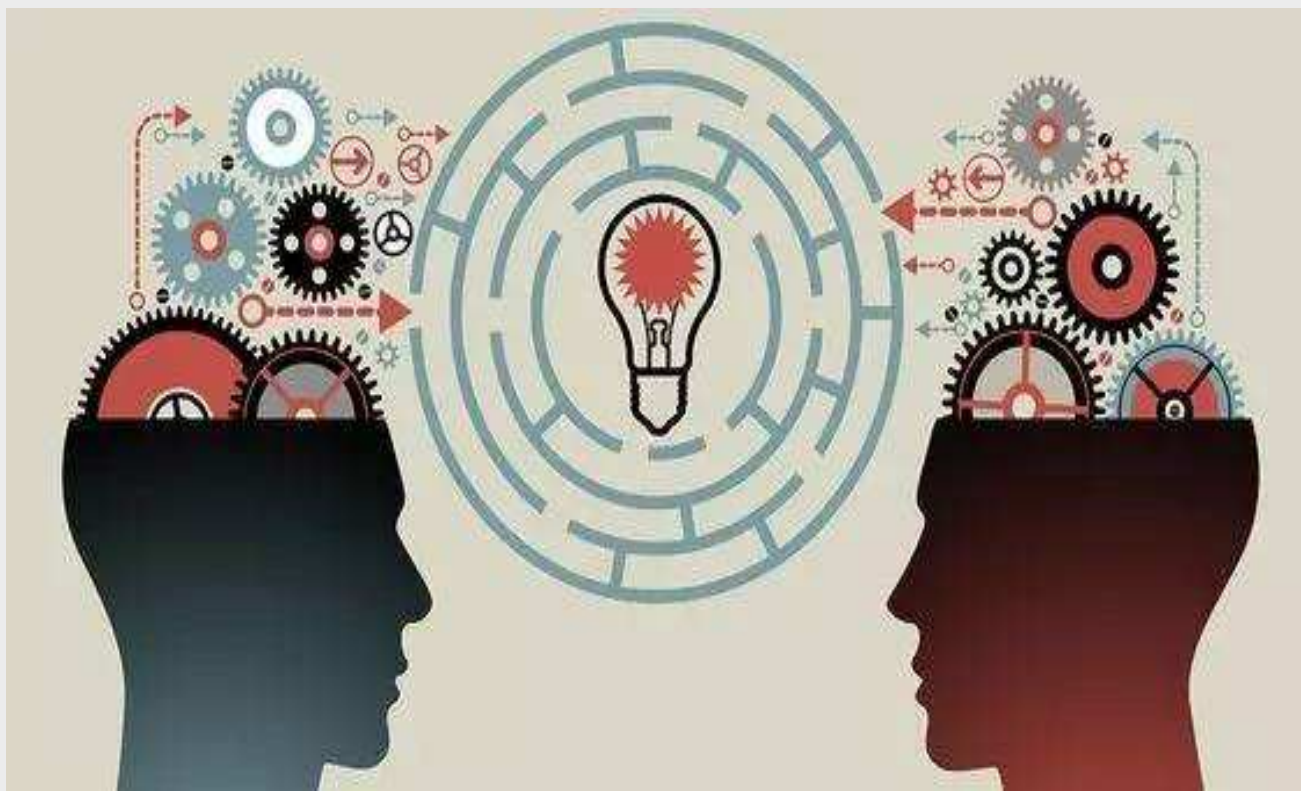
Learning is fun!

- 1、教學內容需與學生的先備知識相關；教學活動充分考慮學生興趣且具有一定挑戰性。（K-W-L）
- 2、充分考慮學生的興趣和能力層次，儘量做到每位元同學都能參與；活動的細節體現對學生的尊重。（按興趣分組）
- 3、活動設計注意難度的層遞性，以幫助學生深化理解和認知；儘量提供學生使用新知的機會。（L-B-D）
- 4、創造交流的機會，包括同伴之間的分享和面向全班的分享。（T-P-S）



## 形成性評估與總結性評估保持一致性

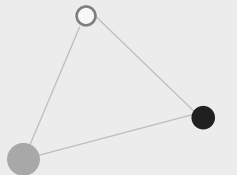
- 1、形成性評估可以及時回饋過程資訊及時給予支持和鼓勵學生學習。
- 2、兩種評估都需與探究說明有直接性聯繫。
- 3、形成性評估應當是為總結性評估做準備。





## ● 探究性學習需要教師充分的支援

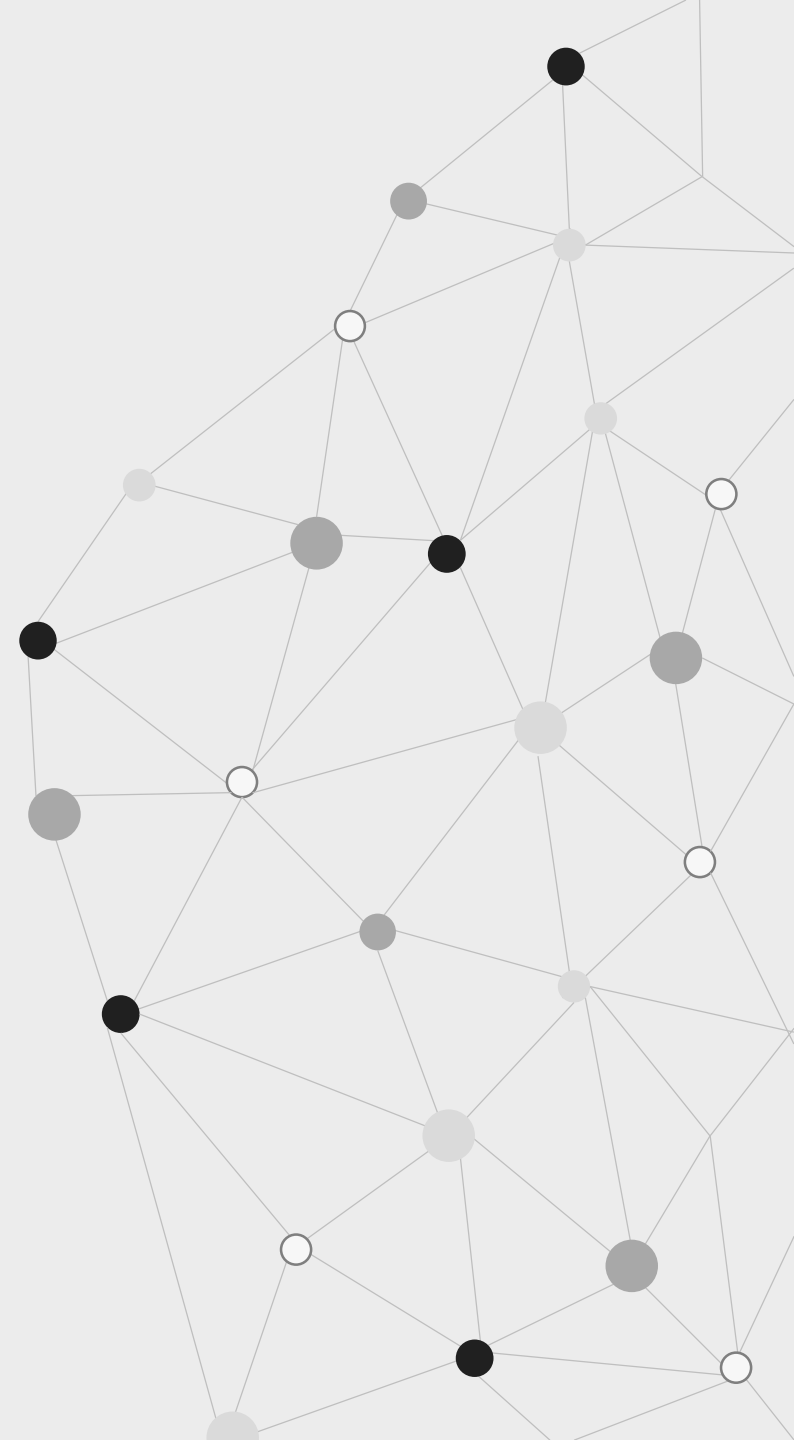
- 1、探究性活動是基於問題展開的。
- 2、深化理解的過程中探索、質疑、連系時，學生可能會遇到各種困難。
- 3、zoom分組討論區，微信聊天群都是能隨時為線上學習提供支援的工作。





希望與各位有更多的探討、交流!

吳弈凡 Email:[u3551949@connect.hku.hk](mailto:u3551949@connect.hku.hk)



# 綫上mini中國詩詞大會

九宮格

云深不知处  
——  
《寻隐者不遇》

白	云	处
山	深	不
知	人	家

九宮格

江枫渔火对愁眠  
——  
《枫桥夜泊》

江	眠	车	枫
渔	坐	愁	火
对	爱	停	林

# 探究任務之詩歌發展歷程表

朝代/时期	诗歌成就及其特点	代表诗人及代表作	备注（可填写你的发现，补充或不解和质疑）
先秦	先秦是诗歌发展的两大源头，分别为现实主义源头和浪漫主义源头	屈原，代表作《离骚》	先秦时期，《诗经》和《楚辞》两峰并峙，是中国诗史上现实主义与浪漫主义的两座巍然屹立的坐标。
汉代	汉乐府继承了《诗经》的现实主义系统，语言朴素自然，活泼生动，以五言为主。以叙事为特色。较全面而深刻地反映了当时社会生活和人民的思想感情。	汉乐府，《上邪》	汉乐府民歌描画了惨重的阶级压迫与剥削，揭露了上层社会的奢淫腐朽。反映了长期对外战争给人民带来的灾难，表达了人民对封建婚姻的抗议，对自由爱情的热烈向往，为后代提供了一幅幅生动具体的汉代社会现实生活图景。
建安文学（汉末）	继承汉乐府民歌的现实主义传统，并普遍采用五言形式，第一次掀起了文人诗歌的高潮。他们的诗作表现了时代精神，具有慷慨悲凉的阳刚气派，形成“建安风骨”的独特风格。	曹操《观沧海》	建安时代的作家，摆脱了儒学的束缚，注意作品的抒情性，再加之处在战乱的年代，思想感情更常常是表现的慷慨激昂。建安风骨主要指的是建安诗文所具有的明朗刚健的风格。
南北朝时期	成就了民歌的发展。南朝民歌题材狭窄（爱情）、风格艳丽，喜用双关。北朝民歌题材广泛、风格刚健、语言直率	南朝民歌《西洲曲》 北朝民歌《木兰辞》	南朝民歌和北朝民歌虽处在同一时期，但因为地域不同，风格也大相径庭。
盛唐	盛唐时期是诗歌繁荣的顶峰。乐府、歌行、律诗、绝句，各体齐备；现实主义、浪漫主义相辅传扬；边塞派、山水田园诗派，各呈异彩。	王维《山居秋暝》 孟浩然《过故人庄》 高适《别董大》 岑参《白雪歌送武判官归京》	诗仙李白和诗圣杜甫是中国诗坛盛极一时的“双子星”。王孟是山水田园派的代表诗人。高适，岑参，李颀，和王昌龄是当时边塞诗人的代表。
宋代	宋诗重理趣，“以文为诗”，在唐诗强大的影响下独树一帜，形成了自己的风格。	辛弃疾《破阵子为陈同甫赋壮词以寄之》	江西诗派：黄庭坚、陈师道、陈与义、杨万里、苏轼。婉约派：柳永、李清照。豪放派：苏轼、辛弃疾
元代	元代出现了新的诗歌样式，称为元散曲。元曲四大家：关汉卿、郑光祖、马致远、白朴	马致远《天净沙·秋思》	元初的风格与宋诗相似。到了元诗发展中期，题材更多转向关注社会民生等写实类哲理类风格。



